

## **PERFIL DE MERCADO ESPARRAGOS CONGELADOS – JAPON**

**ProChile Tokio, Diciembre 2006**

### **PRODUCTO:**

**CODIGO SISTEMA ARMONIZADO CHILENO SACH:** 071080.40

**DESCRIPCIÓN DEL PRODUCTO:** ESPARRAGOS CONGELADOS

**CODIGO SISTEMA ARMONIZADO LOCAL:**

071080090 - OTHER VEGETABLES FROZEN

**SITUACION ARANCELARIA Y PARA-ARANCELARIA**

**ARANCEL GENERAL :10%**

**ARANCEL WTO: 6% (WTO RATE)**

**PAISES CON VENTAJAS ARANCELARIAS:** NO HAY

**OTROS IMPUESTOS**

Impuestos de Consumo (CIF + Custom duty) x 5%

**REQUISITOS Y BARRERAS DE INGRESO**

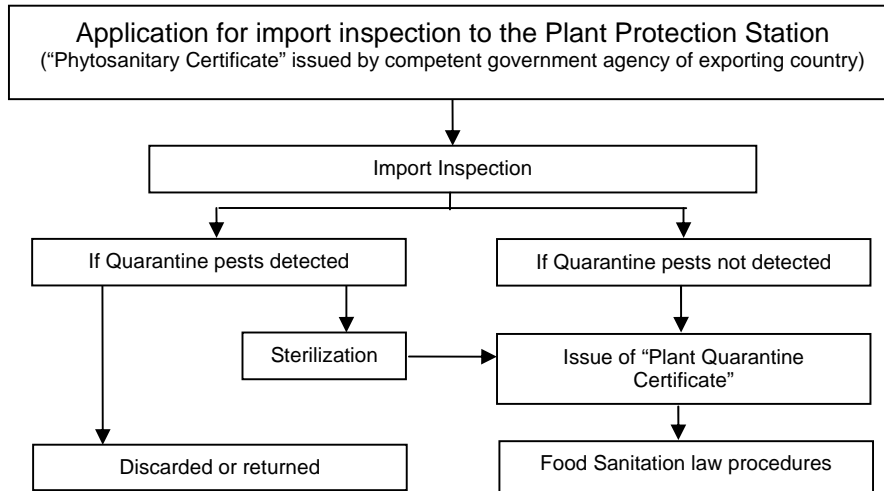
La importación de hortalizas (frescas, chilled, congeladas) está sujeta a las normas descritas en la Plant Protection Law y la Food Sanitarion Law.

- **PLANT PROTECTION LAW**

Esta ley fue creada para prevenir la entrada a Japón de microorganismos, enfermedades y parásitos que podrían causar daños a cultivos y a los recursos forestales de este país, por lo que no es permitida la entrada de raíces con tierra en los vegetales provenientes del extranjero, vegetales y frutas que hospeden la mosca del Mediterráneo, el nemátodo excavador de los cítricos, el escarabajo de Colorado, etc. Una lista completa de los ítems prohibidos puede encontrarse en el siguiente enlace:

<http://www.pps.go.jp/english/faq/import/kinshi.html>

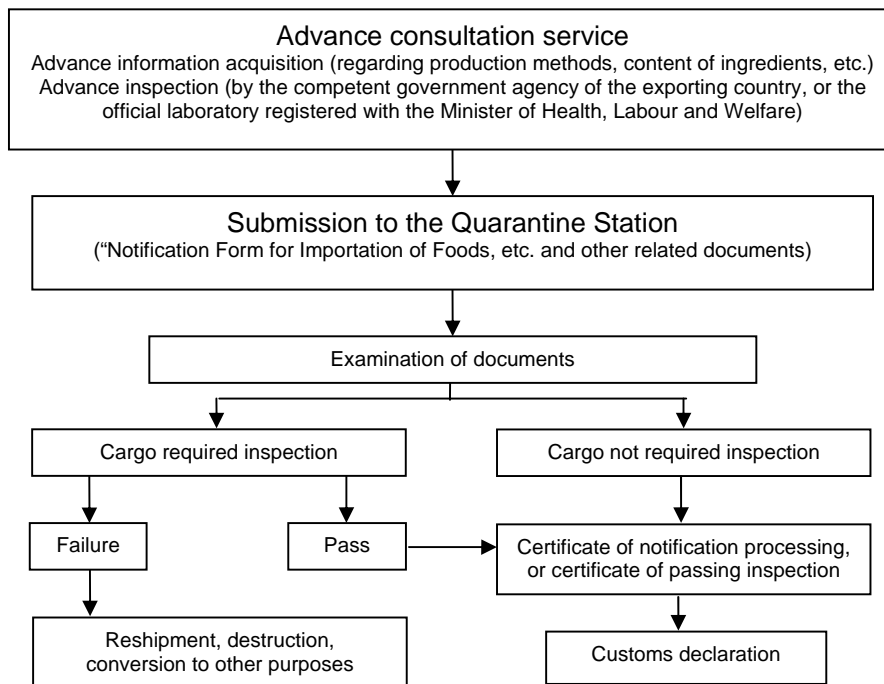
En el momento de la entrada del producto a puerto, el importador debe presentar la "Application for Import Inspection of Plants and Import-Prohibited Articles", junto con un Certificado Fitosanitario expedido por la autoridad competente del país de origen del producto.



- **FOOD SANITATION LAW**

Bajo esta ley es necesaria una Notificación de Importación para las hortalizas destinadas a la venta u otros propósitos comerciales. Los importadores deberán presentar la "Notification Form for Importation of Food, etc." en la estación cuarentenaria del puerto de entrada. En base a la examinación de ese documento, se determina si es o no requerida una inspección.

Las hortalizas congeladas se examinan en conformidad con los estandares del contenido de bacteria, cuando se toman tal como cual entera o despues de que se corten a piezas y cuando se ponen en envase antes de congelarse.



Antes de la importación, los importadores pueden tomar las muestras de la próxima importación a los laboratorios registrados por el "Ministry of Health, Labour and Welfare" o la agencia gubernamental competente de los países exportadores. Los resultados de esos exámenes pueden ser substituidos para la inspección correspondiente en el puerto de la entrada, que facilita el proceso de aclaración cuarentenaria. Además, los importadores quienes quieran someter sus notificaciones por computación, puede hacer el uso del "FAINS" (Food Automated Import Notification and Inspection Network Systems).

Las sucesivas importaciones de China que infringieron la "Food Sanitation Law" en 2002, llevaron al fortalecimiento de las inspecciones de estos productos; los chequeos para los restos de residuos quimicos empezaron a efectuarse no solo para los vegetales frescos sino tambien para los procesados. Esta norma reforzada (Septiembre, 2002) puede prohibir la importacion desde los países que violan repetidamente los estandares de residuos quimicos.

#### <al momento de la venta>

Al comercializar en Japón los vegetales frescos y procesados, deben cumplir las siguientes normas:

1. Food Sanitation Law\*
2. JAS Law\*:

<http://www.jetro.go.jp/en/market/regulations/pdf/jas2004mar-e.pdf>

3. Measurement Law \*
4. Act Against Unjustifiable Premiums and Misleading Representations
5. Health Promotion Law

**\*ETIQUETADO**

Conforme a las estipulaciones de las leyes marcadas anteriormente con un asterisco (\*), los vegetales deben ser etiquetados en lengua japonesa. El etiquetado debe contener la siguiente información:

1. Nombre del producto
1. Lista de ingredientes y de aditivos (si contuvieran)
2. Contenido neto
3. Fecha límite de consumo
4. Forma de preservación
5. País de origen
6. Nombre y dirección del importador

**Nueva ley "Positive List System for Agricultural Chemical Residues" (Sistema de la Lista Positiva)**

El 29 de mayo de 2006, entró en vigor una nueva ley sobre el Sistema de Lista Positiva para los restos de residuos químicos en productos alimenticios. El cambio consiste en que las 283 sustancias (250 plaguicidas y 33 medicamentos veterinarios) permitidas anteriormente con un límite de residuo máximo (MRLs) pasan a ser 799 (758 plaguicidas y 41 medicamentos veterinarios). El Ministerio de Salud, Trabajo y Bienestar de Japon(MHLW) incluye en la lista 65 sustancias consideradas inofensivas que son parte del sistema.

Los productos que contengan 0.01ppm de sustancias químicas no mencionadas en la lista automáticamente se prohibirá su distribución.

<http://www.mhlw.go.jp/english/topics/foodsafety/positivelist060228/index.html>

**ESTADÍSTICAS - IMPORTACIONES (CIF)**

**0710.80.090 OTHER VEGETABLES, OTHER**

**AÑO 2005**

<b>PRINCIPALES PAISES DE ORIGEN</b>	<b>CANTIDAD (KG)</b>	<b>MONTO (Miles US\$)</b>	<b>% DE PARTICIPACION EN EL MERCADO</b>
CHINA	115,951,938	140.193	82.69
NUEVA ZELANDIA	2,800,056	6.251	3.69
EE.UU.	3,251,383	4.283	2.53
CHILE (5)	1,605,439	3.565	2.10
<b>SUBTOTAL</b>	123,608,816	154.292	91.01
<b>TOTAL IMPORTADO</b>	1331,839,218	169.550	100

## AÑO 2004

PRINCIPALES PAISES DE ORIGEN	CANTIDAD (KG)	MONTO (Miles US\$)	% DE PARTICIPACION EN EL MERCADO
CHINA	111,623,268	129.216	81.70
NUEVA ZELANDIA	2,974,049	7.196	4.55
TAILANDIA	2,475,340	4.339	2.74
CHILE (5)	1,380,700	3.100	1.96
<b>SUBTOTAL</b>	118,453,357	143.851	90.95
<b>TOTAL IMPORTADO</b>	127,481,779	158.169	100

## AÑO 2003

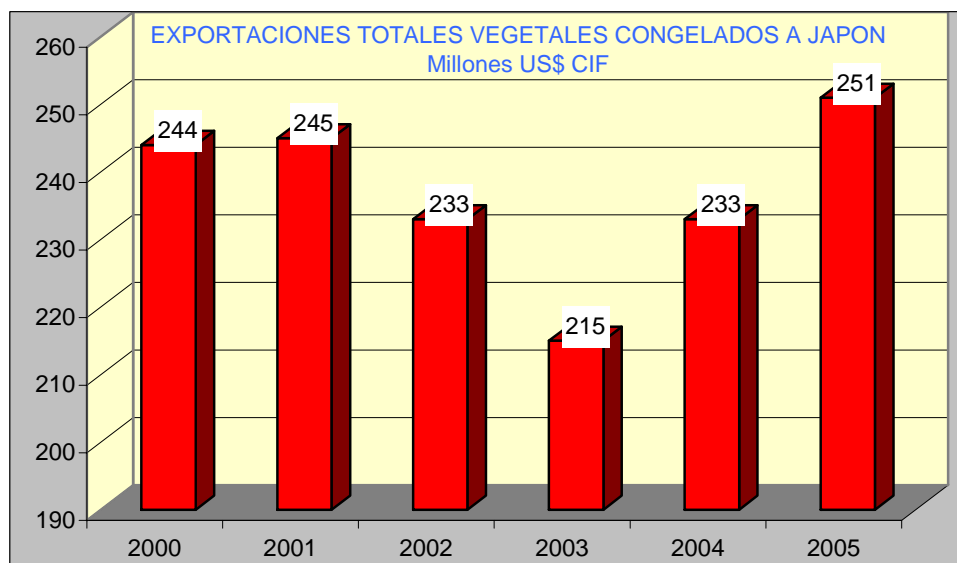
PRINCIPALES PAISES DE ORIGEN	CANTIDAD (KG)	MONTO (Miles US\$)	% DE PARTICIPACION EN EL MERCADO
CHINA	91,954,493	108.517	77.23
NUEVA ZELANDIA	3,934,316	8.049	5.73
EE.UU.	4,326,513	5.408	3.85
CHILE (4)	2,018,893	4.676	3.33
<b>SUBTOTAL</b>	102,232,215	126.650	90.14
<b>TOTAL IMPORTADO</b>	109,974,890	140.511	100

Fuente: JAPAN CUSTOMS

## POTENCIAL DEL PRODUCTO

Debido a la polémica generada en torno a la "Espinaca congelada China" en el 2002, bajó la importación de los vegetales congelados y además se difundió una imagen negativa de los productos importados en general (no solamente espinaca).

Tal como se observa en el gráfico más abajo, a partir de 2002 se produjo una caída en las exportaciones de vegetales congelados al mercado japonés. Recién a partir del 2005 se empiezan a recuperar las ventas de este producto a Japón, los cuales son necesarios para la dieta de los japoneses y en consecuencia, la industria necesita de ellos. El proveedor que pueda ofrecer productos de la mejor calidad (el aspecto sanitario es esencial) y a buenos precios, podrá aumentar su market share.

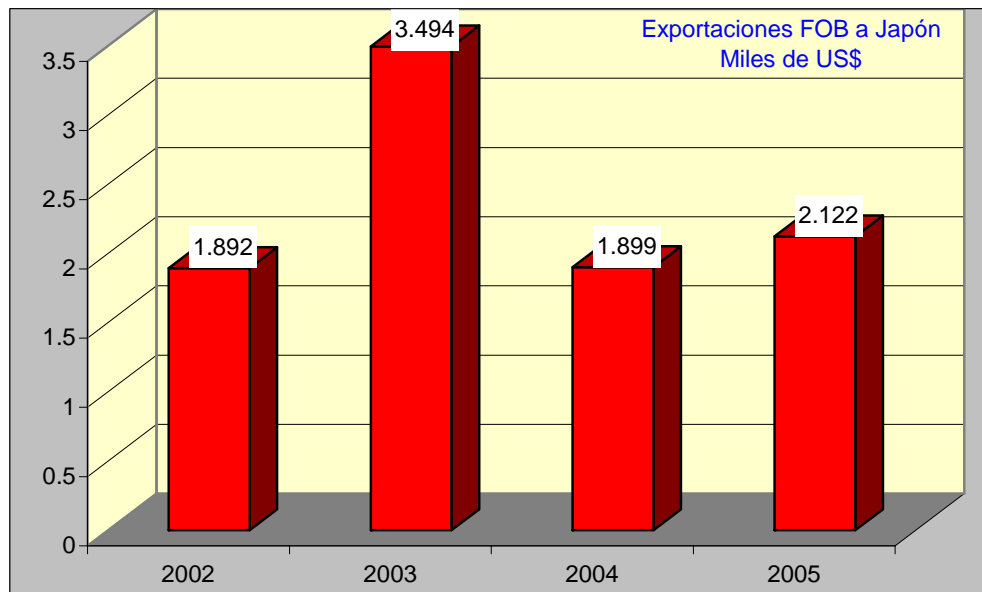


Son esenciales las promociones asociadas a una imagen país proveedor de alimentos sanos, lo que es un aspecto fundamental en este mercado.

Actualmente se ha recuperado bastante el mercado, sin embargo, no pocos importadores siguen buscando otros países proveedores para reemplazar productos de China. Si Chile puede ofrecer los vegetales con un precio competitivo, podría aprovechar la oportunidad, pero para esto es necesario reforzar la imagen de país proveedor de alimentos sanos, tanto a nivel de importadores, consumidor y autoridades sanitarias

En cuanto a los espárragos congelados, la cantidad exportada por Chile es aún baja, pero con un importante margen de crecimiento, para lo cual hay que hacer hincapié en los aspectos relativos a alimentos sanos y confiables... siendo aún poca la cantidad exportada a Japón, se ha producido un crecimiento.

EN el 2005 se ha producido un leve crecimiento con respecto al período anterior no llegando aún a los montos exportado en el 2003 que fueron de US\$ 3,5 millones, tal como se observa en el siguiente gráfico.



#### PRECIOS DE REFERENCIA RETAIL (US\$)

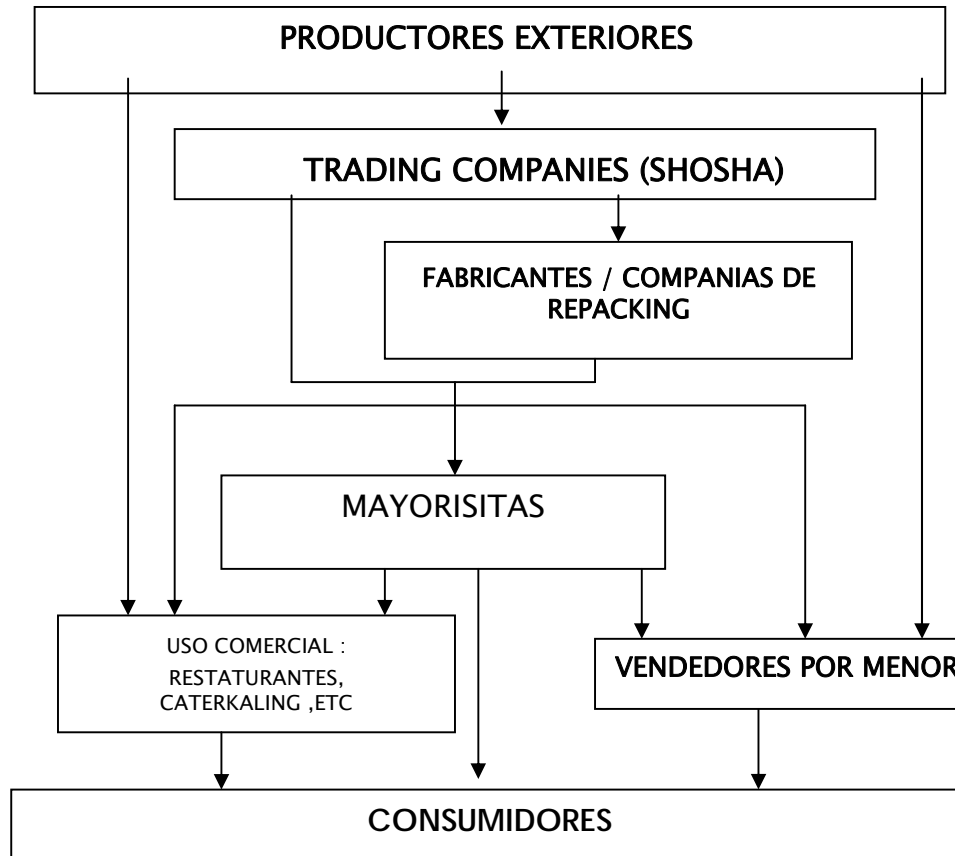
DOMESTICO : 2.5-3/200g  
EE.UU.: USD 5-6/Kg  
CHINA: USD 2.5-3.5/500g

#### ESTRATEGIAS Y CAMPAÑAS DE PROMOCIÓN UTILIZADAS POR LA COMPETENCIA

Los países suministradores de estos productos no hacen campañas ni actividades promocionales a nivel de país.

En el nivel de distribuidores, las cadenas de supermercados a veces hacen campañas de los productos de alguna marca colaborando conjuntamente los fabricantes grandes tales como NICHIREI, AJINOMOTO, NISSUI.

**CANALES DE COMERCIALIZACIÓN Y DISTRIBUCIÓN**  
CANALES DE DISTRIBUCIÓN DE VEGETALES CONGELADOS



**CARACTERÍSTICAS DE PRESENTACIÓN DEL PRODUCTO RETAIL**



DOMESTICO BOLSA DE PLASTICO (200g)



**CHINA**  
**BOLSA DE PLASTICO (550g)**



**EE.UU.**  
**CAJA DE PLASTICO (1Kg)**

La mayoría de los vegetales congelados se destinan a "Food Service Industry" ; las cadenas de restaurantes, fast food outlets, catering service, etc.

### **SUGERENCIAS Y RECOMENDACIONES DEL DIRECTOR COMERCIAL SOBRE LA ESTRATEGIA A SEGUIR PARA LA PENETRACIÓN O COLOCACIÓN, MANTENCIÓN Y/O CONSOLIDACIÓN DEL PRODUCTO CHILENO**

Normalmente los vegetales congelados son importados "bulk" en contenedores de barco, para luego ser envasados de acuerdo a los ejemplos que aparecen en las fotos mostradas en el punto anterior.

Los estándares japoneses para calidad y el etiquetado son bastante estrictos. Eso significa que los importadores quieren / deben asegurarse que los vegetales congelados importados satisfacen exactamente los requerimientos del exigente mercado japonés. Aspectos tales como color, tamaño, son muy importantes.

Es muy importante que los exportadores de Chile cumplan con todas las exigencias sanitarias y de calidad, para luego además ofrecer un precio adecuado, considerando que existe una fuerte competencia de países como China.

Se debe poner mucha atención a la ley "Positive List System".

Hay que considerar además que mantener los niveles de calidad en diferentes embarques es esencial para no perder la confianza en los importadores.

**Hay que insistir en el tema de calidad para contrarrestar los bajos precios de países como China.**

### **FERIAS Y EVENTOS LOCALES A REALIZARSE EN EL MERCADO EN RELACIÓN A LOS PRODUCTOS**

\*TOKIO

-FOODEX JAPAN (ANUAL /MAKUHARI MESSE): [www.jma.or.jp/FOODEX/en/](http://www.jma.or.jp/FOODEX/en/)

-SUPER MARKET TRADE SHOW (ANUAL/TOKYO BIG SIGHT) :  
[www.smts.jp](http://www.smts.jp)

\*OTRAS CIUDADES

-HOTERES & FOOD EX KANSAI (ANNUAL/INTEX OSAKA) : [www.jma.or.jp/hfk](http://www.jma.or.jp/hfk)

-INTERNATIONAL FOOD FAIR IN KITAKYUSHU

(BIANUAL/KITA KYUSHU EXHIBITION CENTER) : [www.kix.or.jp/iff/](http://www.kix.or.jp/iff/)

#### **OTRA INFORMACION RELEVANTE**

THE MINISTRY OF HEALTH, LABOUR AND WELFARE: [www.mhlw.go.jp](http://www.mhlw.go.jp)

THE PLANT PROTECTION STATION OF THE MINISTRY OF AGRICULTURE,  
FORESTRY AND FISHERIES : <http://www.pps.go.jp/english/index.html>

NIHON REITO SHOKUHIN KYOKAI (JAPAN FROZEN FOODS ASSOCIATION)

<http://www.reishokukyo.or.jp/>

JAPAN FROZEN FOODS INSPECTION CORPORATION

<http://www.jffic.or.jp/english/index.html>